

ORUGA DEFOLIADORA DE CHOPOS

28

Leucoma salicis, L.

ENRIQUE MARTÍN BERNAL
Centro de Protección Vegetal

INTRODUCCIÓN

Debido a la extensión, cada vez mayor, del cultivo del chopo, la presencia de insectos comedores de hojas de este árbol está aumentando considerablemente.

Entre estos insectos cabe mencionar *Leucoma salicis*, la oruga defoliadora del chopo. Aunque los daños que origina son más espectaculares que realmente perjudiciales, creemos interesante hacer llegar una información general sobre este insecto y el posible alcance de su ataque, así como métodos de control.

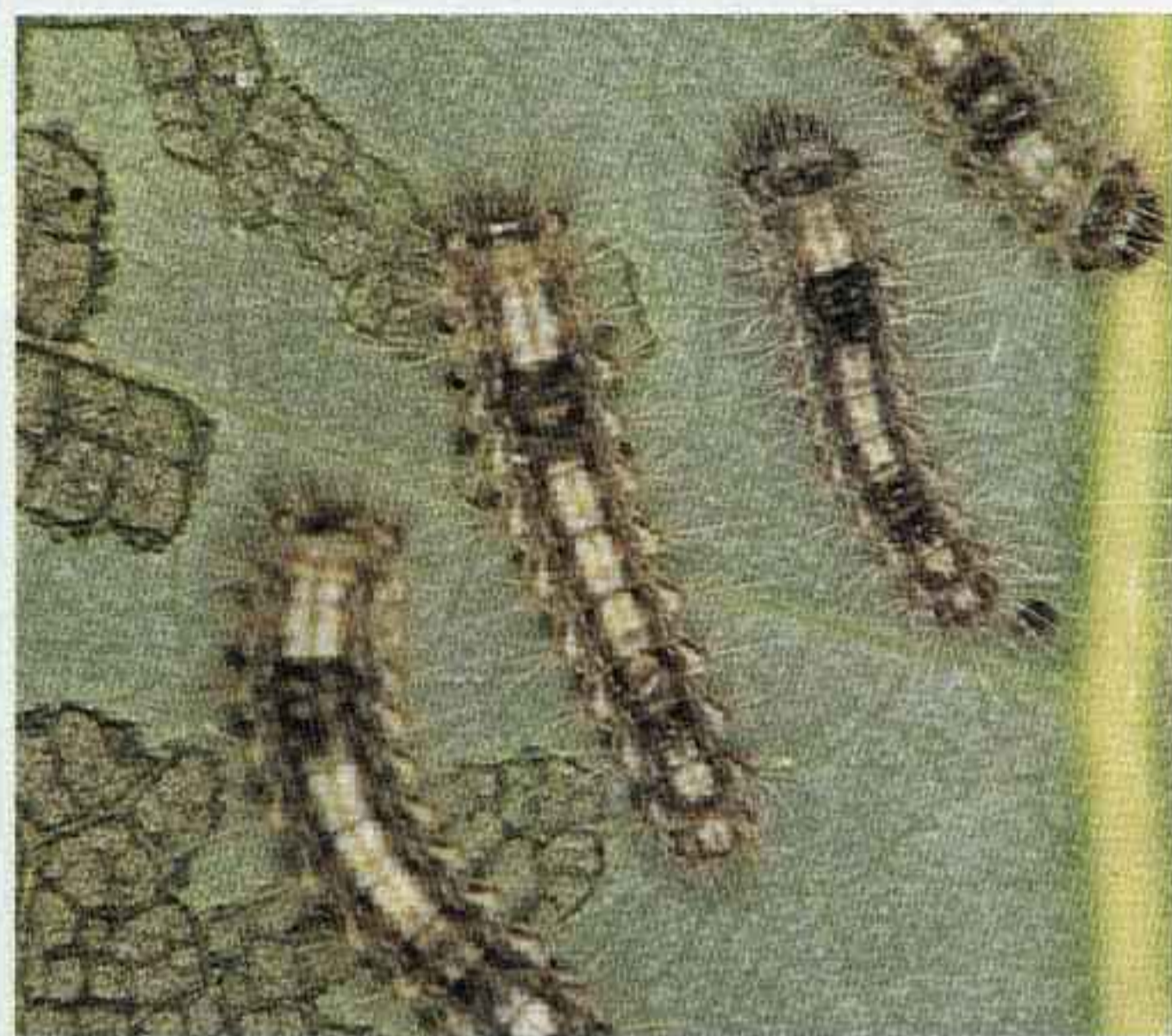
DESCRIPCIÓN

La mariposa vuela durante los meses de junio y julio. Tiene de 3 a 4 cm. de envergadura y su cuerpo negruzco está recubierto de una especie de vellosidad suave y blanca. Sus alas son blancas y presenta antenas filiformes la hembra, siendo pectinadas las del macho.

Después de volar las mariposas, puede que transcurra una segunda generación, que pasará el invierno en forma de larva en diapausa. Esta generación, hasta que no ha transcurrido la estación fría, no adquiere el aspecto cromático típico del insecto.

En los últimos estadios llega a tener de 3,5 a 4 cm., y presenta viva coloración: gris en los flancos, con una hilera central de manchas blancas o amarillas y dos hileras laterales de pequeños puntos del mismo color. En alternancia con estas manchas, en cada segmento, lleva dos protuberancias rojizas, donde se inserta un mechón de pilosidades claras.

La crisálida, que mide de 1,5 a 2,5 cm., es negra brillante y lleva mechones de largos pelos amarillos. Termina en un apéndice alargado negro. Se adhiere



Véase la coloración de las orugas en primer estadio.



Oruga adulto de *Leucoma Salicis*, L.

a las hojas o tronco por medio de hilos de seda. La fase de crisálida dura unos diez días.

BIOLOGÍA

En estado de mariposa este insecto no se alimenta, desplazándose con bastante dificultad.

La hembra deposita los huevos en la base del tronco, produciéndose la eclosión de las puestas



Fase de crisalidación.



Mariposa de *Leucoma*.

unas dos semanas más tarde. Los huevos son de color verde claro, redondos, transparentes y van impregnados de una sustancia amarillenta aglutinante.

Las primeras orugas dan lugar a una generación estival que, cuando son jóvenes, son de color marrón-gris y poseen una mancha longitudinal de color claro sobre el dorso.

A partir de esta fase, el crecimiento de la oruga es muy rápido y es cuando realmente devora gran cantidad de hojas de chopo.

Más tarde, gran parte de las orugas bajan a la base del tronco para efectuar la fase de crisalidación. Otras efectúan este proceso en las ramillas de los árboles, e incluso en las hojas. Esto tiene lugar desde mediados del mes de junio hasta principios de julio.

MÉTODOS DE CONTROL

En primer lugar, unas condiciones climáticas adversas, es decir, una bajada importante de las temperaturas, puede producir una disminución interesante de la población de *Leucoma*. Además de este factor, existen parásitos que ayudan al control de este dañino insecto.

Cabe citar al himenóptero *Telenomus punctulatus*, Ratz., que se nutre de los huevos de *Leucoma salicis*. Parásitos de orugas y de pupas son los dípteros taquínidos: *Exorista larvarum*, L.; *Masicera sylvatica*, Dew.; *Compsilura concinnata*, Mgn.; y *Carcelia cheloniae*, Rond.

En cuanto a los tratamientos químicos, hay que señalar la dificultad que reviste el combate contra larvas adultas, pues se reparten, en altura, sobre toda la superficie del árbol y esto exige la utilización de aparatos de fumigación que posibiliten la repartición del producto insecticida hasta la misma copa. Cuando se trata de grandes plantaciones de chopo, se puede hacer aconsejable la utilización de tratamientos aéreos.

Los productos químicos más eficaces para su lucha son: ***Bacillus thuringiensis***, **diflubenzuron** o **fenitrotion**. En todos los casos, el producto debe cubrir toda la superficie del árbol, para conseguir que el tratamiento sea realmente efectivo.

PARA MAYOR INFORMACIÓN PUEDEN RECURRIR A LA ESTACIÓN DE AVISOS DEL CENTRO DE PROTECCIÓN VEGETAL.